



Gminny Ośrodek Pomocy Społecznej w Sokolnikach  
ul. Marszałka Józefa Piłsudskiego 3  
98-420 Sokolniki

# **SPRAWOZDANIE**

## **Z DZIAŁALNOŚCI GMINNEGO OŚRODKA POMOCY SPOŁECZNEJ**

### **W SOKOLNIKACH**

#### **ZA ROK 2025**

Opracowała: Ewa Szandała – Kierownik Gminnego Ośrodka Pomocy Społecznej w Sokolnikach

tel. 62 784 61 90  
[gops@sokolniki.pl](mailto:gops@sokolniki.pl)

[www.gops.sokolniki.pl](http://www.gops.sokolniki.pl)

## Spis treści

WPROWADZENIE.....	3
1. KADRA OŚRODKA.....	3
2. WYKONANIE BUDŻETU OŚRODKA ZA 2025 R.....	4
3. POMOC SPOŁECZNA.....	6
3.1. ZASIŁKI STAŁE.....	8
3.2. ZASIŁKI OKRESOWE.....	8
3.3. ZASIŁKI CELOWE I POMOC W NATURZE.....	9
3.4. DOMY POMOCY SPOŁECZNEJ.....	10
3.5. PROGRAM „POSILEK W SZKOLE I W DOMU”.....	10
3.6. USŁUGI OPIEKUŃCZE.....	11
3.7. POMOC W FORMIE PRACY SOCJALNEJ.....	12
3.8. PRAWO DO ŚWIADCZEŃ OPIEKI ZDROWOTNEJ.....	14
4. REALIZACJA PROGRAMU FUNDUSZE EUROPEJSKIE NA POMOC ŻYWNOŚCIOWĄ 2021-2027 PODPROGRAM 2024.....	14
5. DZIAŁANIA W ZAKRESIE PRZECIWDZIAŁANIA PRZEMOCY DOMOWEJ.....	15
6. STYPENDIA SZKOLNE.....	16
7. CZYSTE POWIETRZE.....	17
8. SCHRONIENIE.....	18
9. POMOC PSYCHOLOGICZNA.....	18
10. ASYSTA RODZINY.....	19
11. POBYT DZIECI Z GMINY W PIECZY ZASTĘPCZEJ.....	21
12. PROGRAM „ASYSTENT OSOBISTY OSOBY NIEPEŁNOSPRAWNEJ.....	22
13. ŚWIADCZENIA RODZINNE.....	23
13.1. ZASIŁKI RODZINNE.....	23
13.2. ŚWIADCZENIA OPIEKUŃCZE.....	26
13.3. ŚWIADCZENIE RODZICIELSKIE.....	27
13.4. SKŁADKI EMERYTALNO-RENTOWE.....	27
16. FUNDUSZ ALIMENTACYJNY.....	28
14. POSTĘPOWANIE WOBEC DŁUŻNIKÓW ALIMENTACYJNYCH.....	29
15. KARTA DUŻEJ RODZINY.....	30
16. ŚWIADCZENIE WYCHOWAWCZE.....	31
17. POZOSTAŁE DZIAŁANIA OŚRODKA.....	32

## WPROWADZENIE

Sprawozdanie roczne z działalności Gminnego Ośrodka Pomocy Społecznej zostało sporządzone na podstawie art. 110 ust. 9 ustawy z dnia 12 marca 2004 r. o pomocy społecznej (Dz. U. z późn. zm.), zgodnie z którym kierownik ośrodka pomocy społecznej składa radzie gminy coroczne sprawozdanie z działalności jednostki oraz przedstawia potrzeby w zakresie pomocy społecznej.

Celem niniejszego sprawozdania jest przedstawienie zakresu i efektów realizowanych zadań w obszarze pomocy społecznej w roku sprawozdawczym, w szczególności zadań własnych gminy oraz zadań zleconych z zakresu administracji rządowej. Dokument zawiera informacje dotyczące udzielanych form wsparcia, realizowanych programów i działań na rzecz mieszkańców gminy, a także dane statystyczne obrazujące skalę i strukturę podejmowanych działań.

Sprawozdanie uwzględnia również współpracę Gminnego Ośrodka Pomocy Społecznej z innymi instytucjami, organizacjami pozarządowymi oraz podmiotami działającymi w obszarze polityki społecznej. Przedstawione zostały także wnioski wynikające z realizacji zadań oraz potrzeby w zakresie pomocy społecznej, które stanowią podstawę do planowania dalszych działań na rzecz wsparcia osób i rodzin znajdujących się w trudnej sytuacji życiowej.

### 1. KADRA OŚRODKA

W 2025 r. w GOPS zatrudnionych było 7 pracowników na podstawie umowy o pracę.

#### Zatrudnienie w Gminnym Ośrodku Pomocy Społecznej w Sokolnikach w 2024 r.

Dział/stanowisko	Liczba osób zatrudnionych
Kierownik	1
Pracownicy socjalni terenowi	3
Pracownik ds. Świadczeń Rodzinnych i Funduszu Alimentacyjnego	1
Asystent rodziny	1
Opiekun w ośrodku pomocy społecznej	1

<b>RAZEM:</b>	<b>7</b>
---------------	----------

W 2025 r. GOPS w Sokolnikach zawarł 7 umów cywilnoprawnych – zlecenie z 7 opiekunkami świadczącymi usługi opiekuńcze .

Stawiane pracownikom merytorycznym wymagania ustawowe w zakresie posiadania kwalifikacji są ściśle przestrzegane. Pracownicy posiadają wymagane wykształcenie oraz warunki umożliwiające podnoszenie kwalifikacji.

## 2. WYKONANIE BUDŻETU OŚRODKA ZA 2025 r.

Rozdział	Dział	Wyszczególnienie	Środki własne	Środki z państwa	Środki ogółem
852 Pomoc społeczna	85205	Przeciwdziałanie przemocy	1.505,23	6.000,00	7.505,23
	85213	składka na ubezpieczenie zdrowotne od 15 osób pobierających zasiłek stały	–	10.649,86	10.649,86
	85214	Zasiłki okresowe, celowe i pomoc w naturze oraz składki na ubezpieczenia emerytalne i rentowe	<b>47.530,30</b> zasiłek celowy 40.120,00 transport i partycypacja kosztów POPŻ) 7.410,30	33.051,50 zasiłek okresowy	80.581,80
	85216	Zasiłki stałe	–	118.332,56	118.332,56
	85219	Ośrodki pomocy społecznej	511.379,93	178379,46	689.759,39
	85228	Usługi opiekuńcze i specjalistyczne usługi opiekuńcze	293.523,72	–	293.523,72
	85230	Pomoc w zakresie dożywiania – posiłek w szkole i w domu	10.929,60	16.394,40	27.324,00
	85231	Pomoc dla cudzoziemców	–	7.770,24	7.770,24
	85295	Pozostała działalność	DPS 186.321,22	Program CAS 5.295,15	191.616,37
<b>Razem 852</b>					<b>1.427.063,17</b>
85322	85322	Dofinansowanie Asystent Rodziny 2024	–	0	0
<b>Razem 853</b>					<b>0</b>
854 Edukacyjna opieka wychowawcza	85415	Pomoc materialna dla uczniów	2.042,98	8.171,89	10.214,87
<b>Razem 854</b>					<b>10.214,87</b>
Rodzina	85502	Zasiłki rodzinne,		1.995.063,06	1.995.063,06

		świadczenia z funduszu alimentacyjnego i rodzicielskie oraz składki społeczne od świadczeń			
	85503	Karta Dużej Rodziny	–	165,00	165,00
	85504	Asystent Rodziny	62.103,15	6.771,58	68.874,73
	85508	Rodziny zastępcze	17.394,66	–	17.394,66
	85513	Składki na ubezpieczenie zdrowotne opłacane za osoby pobierające niektóre świadczenia rodzinne	–	33.947,82	33.947,82
<b>Razem 855</b>					<b>2.115.445,27</b>

**OGÓŁEM WYDATKI za 2025 r: 3.552.723,31 zł**

**PODZIAŁ WYDATKÓW BUDŻETOWYCH W 2025 r.**

<b>Ogólne wykonanie budżetu w 2025 r.</b>	<b>% / kwota</b>
wydatki na świadczenia	68,08 % / 2.418.703,41
wydatki na utrzymanie GOPS	31,92 % / 1.134.019,90
<b>Ogółem:</b>	<b>100%</b>

**PODZIAŁ WYDATKÓW BUDŻETOWYCH W 2025 r.  
ZE WZGLĘDU NA ŹRÓDŁO FINANSOWANIA**

<b>Podział wydatków budżetowych w 2025 r.</b>	<b>% / kwota</b>
wydatki z budżetu państwa	68,12 % / 2.419.992,52
wydatki z budżetu gminy	31,88 % / 1.132.730,79
<b>Ogółem:</b>	<b>100%</b>

**Liczba decyzji administracyjnych i zaświadczeń wydanych przez GOPS w 2025 r.**

<b>Decyzje administracyjne według zadań</b>	<b>Liczba wydanych decyzji administracyjnych/informacji/zaświadczeń</b>
pomoc społeczna – dec.	254 w tym 1 odmowna
świadczenia rodzinne – dec.	175
fundusz alimentacyjny – dec.	17
KOMR w Dąbku	1
NFZ	15
<b>Ogółem:</b>	<b>462</b>

### 3. POMOC SPOŁECZNA

Na dzień **31.12.2025 r.** w gminie Sokolniki zamieszkiwało **5320** osób (dane USC). W **2025 r.** pomocą społeczną objętych zostało **79** rodzin. W rodzinach tych było **146** osób, co stanowiło **2,7%** ogółu ludności gminy Sokolniki.

Prawo do świadczeń z pomocy społecznej przysługuje osobie samotnie gospodarującej, której dochód nie przekracza kwoty **1.010,00 zł**, natomiast osobie w rodzinie, w której dochód na osobę w rodzinie nie przekracza kwoty **823,00 zł**.

#### Liczba rodzin w gminie korzystających w 2025 r. z pomocy społecznej z podziałem na sołectwa

Sołectwo	Liczba rodzin
Bagatelka	8
Góry	2
Kopaniny	1
Nowy Ochędzyn	3
Stary Ochędzyn	8
Pichlice	8
Prusak	3
Ryś	3
Sokolniki	19
Tyble	4
Walichnowy	16
Wiktorówek	0
Zdzierzczyna	4
<b>Ogółem:</b>	<b>79</b>

**Powody przyznawania pomocy społecznej w 2025 r. przez GOPS**

<b>Wyszczególnienie</b>	<b>Liczba rodzin w 2022 r.</b>	<b>Liczba rodzin w 2023 r.</b>	<b>Liczba rodzin w 2024 r.</b>	<b>Liczba rodzin w 2025 r.</b>
Ubóstwo	31	28	30	27
Bezrobocie	22	22	20	20
Niepełnosprawność	28	24	17	20
Długotrwała lub ciężka choroba	49	45	41	36
Alkoholizm	4	5	3	3
Bezradność w sprawach opiekuńczo-wychowawczych i prowadzenia gospodarstwa domowego	13	14	12	13
Przemoc domowa	0	0	0	1
Bezdomność	0	2	0	0
Potrzeba ochrony macierzyństwa	24	17	8	9
Trudności w przystosowaniu do życia po zwolnieniu z zakładu karnego	0	0	3	0
Narkomania	0	0	1	1
Zdarzenie losowe	1	0	0	2

### 3.1. ZASIŁKI STAŁE

Zasiłek stały przysługuje osobie samotnej lub osobie w rodzinie, niezdolnej do pracy z powodu wieku lub całkowicie niezdolnej do pracy, jeżeli jej dochód jest niższy od kryterium dochodowego osoby samotnie gospodarującej lub osobie pozostającej w rodzinie niezdolnej do pracy, jeżeli jej dochód, jak również dochód na osobę w rodzinie jest niższy od kryterium dochodowego na osobę w rodzinie. Kwota zasiłku stałego nie może być niższa niż 100,00 zł miesięcznie i nie może być wyższa niż 1.229,00 zł. Przyznawane świadczenia weryfikowane są co pół roku przez pracowników socjalnych poprzez przeprowadzanie aktualizacji sytuacji rodzin na podstawie wywiadów środowiskowych.

Forma pomocy	Liczba osób w 2022 r.	Liczba osób w 2023 r.	Liczba osób w 2024 r.	Liczba osób w 2025 r.	Wydatkowana kwota w 2025 r.
Zasiłek stały	17	12	12	12	118.332,56 zł

Kwota uzyskana na wypłatę zasiłków stałych w całości finansowana była z budżetu wojewody.

Gminny Ośrodek Pomocy Społecznej opłacał także składki na ubezpieczenie zdrowotne na rzecz osób uprawnionych, tj. na rzecz **12 osób** pobierających zasiłki stałe. Łącznie z tego tytułu zrealizowane zostały **98 świadczeń**.

Kwota uzyskana na opłatę składek w całości finansowana był z budżetu wojewody i wyniosła **10.649,86 zł**.

### 3.2. ZASIŁKI OKRESOWE

Zasiłek okresowy przysługuje z tytułu długotrwałej choroby, niepełnosprawności, bezrobocia, braku możliwości otrzymania lub nabycia uprawnień do świadczeń z innych systemów zabezpieczenia społecznego przy spełnieniu kryterium dochodowego.

Kwota zasiłku okresowego nie może być niższa niż 50% różnicy między kryterium dochodowym osoby samotnie gospodarującej od dochodu tej osoby lub kryterium dochodowym rodziny a dochodem tej rodziny.

Forma pomocy	Liczba osób w 2023 r.	Liczba osób w 2024 r.	Liczba osób w 2025 r.	Wydatkowana kwota w 2025 r.
Zasiłek okresowy	9	13	16	33.051.50 zł

Powody przyznania zasiłku okresowego	Liczba osób w 2023 r.	Liczba osób w 2024r.	Liczba osób w 2025 r.
bezrobocie	8	8	10
długotrwała choroba	0	1	4
niepełnosprawność	1	0	0
Inny powód	0	4	4

Kwota uzyskana na wypłatę zasiłków okresowych w całości finansowana był z budżetu wojewody.

### 3.3. ZASIŁKI CELOWE I POMOC W NATURZE

W celu zaspokojenia niezbędnej potrzeby bytowej może być przyznany zasiłek celowy. Zasiłek celowy może zostać przyznany na zaspokojenie niezbędnej potrzeby życiowej, a w szczególności na pokrycie części lub całości kosztów zakupu żywności, leków, opału, odzieży, udzielenia schronienia a także pokrycie kosztów pogrzebu.

Forma udzielonej pomocy	Liczba osób w 2025 r.	Wydatkowana kwota ze środków gminy
<b>Zasiłek celowy</b>	<b>18</b>	<b>10.620,00 zł</b>
żywność	8	2.900,00 zł
leki	11	5.620,00 zł
opał	3	900,00 zł
odzież	2	600,00 zł
inne przyczyny	3	600,00 zł
<b>Zasiłek specjalny celowy</b>	<b>26</b>	<b>29.500,00 zł</b>
żywność	3	900,00 zł
leki	18	8.500,00 zł

opał	16	6.700,00 zł
zdarzenie losowe (pożar)	2	13.000,00 zł
Inne przyczyny	1	400,00 zł

### 3.4. DOMY POMOCY SPOŁECZNEJ

Osobie, która wymaga całodobowej opieki z powodu wieku, choroby lub niepełnosprawności niemogącej samodzielnie funkcjonować w codziennym życiu, której nie można zapewnić niezbędnej pomocy w formie usług opiekuńczych, przysługuje prawo do umieszczenia w domu pomocy społecznej. Osoby te kierowane są do odpowiedniego typu domu jak najbliżej miejsca zamieszkania osoby kierowanej, chyba że wskazania są inne.

Pobyt w DPS jest odpłatny. Obowiązani do wnoszenia opłaty za pobyt w domu pomocy społecznej są w kolejności: mieszkaniec, zstępni oraz gmina, z której osoba została skierowana do domu pomocy społecznej. Średni miesięczny koszt utrzymania ustala starosta i ogłasza w wojewódzkim dzienniku urzędowym, nie później niż do 31 marca każdego roku. Jeśli dochody umieszczanej osoby są zbyt niskie i nie wystarczają na comiesięczne opłaty, gmina musi wziąć na siebie to zobowiązanie w części lub w całości.

Pobyt w DPS								
Liczba osób			Wydatki gminy			Średni miesięczny koszt pobytu na 1 osobę		
2023 r.	2024 r.	2025 r.	2023 r.	2024 r.	2025 r.	2023 r.	2024 r.	2025 r.
4	3	3	160.574,96	175.229,25	186.321,22	3.345,31	4.867,47	5.175,58

### 3.5. PROGRAM „POSILEK W SZKOLE I W DOMU”

Celem Programu wieloletniego „Posiłek w szkole i w domu” jest:

- wsparcie gmin w wypełnianiu zadań własnych o charakterze obowiązkowym w zakresie dożywiania dzieci oraz zapewnienia posiłku osobom jego pozbawionym,
- poprawy poziomu życia osób i rodzin o niskich dochodach,

- długofalowych działań w zakresie poprawy stanu zdrowia dzieci i młodzieży poprzez ograniczenie zjawiska niedożywienia.

Rzeczywista liczba osób objętych programem ogółem: 45 osób, w tym:

- dzieci do czasu rozpoczęcia nauki w szkole podstawowej: 9,
- uczniowie do czasu ukończenia szkoły ponadgimnazjalnej: 26,
- osoby otrzymujące pomoc na podstawie art. 7 ustawy o pomocy społecznej (zasiłki celowe na zakup żywności, posiłki): 11.

Koszt programu	Środki własne	Środki z dotacji
27.324,00 zł	(40%) 10.929,60 zł	(60%) 16.394,40 zł

### 3.6. USŁUGI OPIEKUŃCZE

Pomoc w formie usług opiekuńczych przysługuje osobie samotnej, która z powodu wieku, choroby lub innych przyczyn wymaga pomocy innych osób, a jest jej pozbawiona. Usługi mogą być przyznane również osobie, która ma rodzinę, a rodzina, a także wspólnie zamieszkujący małżonek, wstępni i zstępni, nie mogą takiej opieki zapewnić.

Podstawą świadczenia wszystkich rodzajów usług jest decyzja administracyjna określająca: miejsce i okres świadczenia usług, rodzaje czynności wykonywanych w ramach usług, łączny czas wykonywania usług oraz wysokość i termin wnoszenia odpłatności. Liczba godzin dziennie oraz liczba dni w tygodniu, w których świadczone są usługi jest określona indywidualnie, w zależności od sytuacji i potrzeb danej osoby/rodziny.

Odpłatność za usługi opiekuńcze określa tabela odpłatności zawarta w Uchwale Rady Gminy Sokolniki Nr LXVIII/393/23 z dnia 30 listopada 2023 r. w sprawie określenia szczegółowych warunków przyznania i odpłatności za usługi opiekuńcze i specjalistyczne usługi opiekuńcze oraz usługi sąsiedzkie, z wyłączeniem specjalistycznych usług opiekuńczych dla osób z zaburzeniami psychicznymi oraz szczegółowych warunków częściowego lub całkowitego zwolnienia od odpłat jak również trybu ich pobierania.

Koszt jednej roboczogodziny usług w 2025 r. wynosił 40,00 zł.

Usługi opiekuńcze świadczone były przez 2 opiekunki domowe zatrudnione w ramach umowy o pracę oraz 9 opiekunek zatrudnionych w oparciu o umowę zlecenie (w tym

2 opiekunki w 2025 r. były zatrudnione zarówno na umowę o pracę oraz umowę zlecenie wymiennie).

Z usług opiekuńczych korzystało ogółem 19 osób, na rzecz których świadczone były usługi w liczbie 4 909 godzin.

Spośród osób korzystających z usług opiekuńczych w 2025 r. zmarły 2 osoby.

Usługi opiekuńcze obejmują pomoc w zaspokajaniu codziennych potrzeb życiowych, opiekę higieniczną, zleconą przez lekarza pielęgnację, wsparcie psychologiczno-pedagogiczne oraz w miarę możliwości, zapewnienie kontaktów z otoczeniem.

Dochód w 2025 r z tytułu odpłatności za usługi opiekuńcze uzyskano w kwocie **16.504,00 zł.**

Zabezpieczając pomoc w formie usług opiekuńczych zauważamy, że wzrasta liczba podopiecznych, osób ze znacznie ograniczoną niepełnosprawnością i trudności w codziennym funkcjonowaniu, zwłaszcza w ostatnim etapie życia.

### **Realizacja zadań w formie usług opiekuńczych w latach 2023-2025**

<b>Usługi opiekuńcze w miejscu zamieszkania</b>	<b>Liczba osób, którym przyznano decyzją świadczenie</b>	<b>Liczba świadczeń (godzin)</b>	<b>Koszt ogółem</b>	<b>Liczba rodzin</b>	<b>Liczba osób w rodzinach</b>
Rok 2023	19	4 315	172.739,49 zł	19	23
Rok 2024	17	4 774	208.915,28 zł	17	19
Rok 2025	19	4909	293.523,72 zł	19	23

### **3.7. POMOC W FORMIE PRACY SOCJALNEJ**

Praca socjalna stanowi jedną z podstawowych form wsparcia realizowanych przez Gminny Ośrodek Pomocy Społecznej i jest prowadzona zgodnie z art. 6 pkt 12 oraz art. 45 ustawy z dnia 12 marca 2004 r. o pomocy społecznej. Jej celem jest wspieranie osób i rodzin w przezwyciężaniu trudnych sytuacji życiowych, których nie są one w stanie pokonać samodzielnie, przy wykorzystaniu własnych uprawnień, zasobów i możliwości.

W roku sprawozdawczym pracownicy socjalni GOPS realizowali pracę socjalną na rzecz osób i rodzin znajdujących się w trudnej sytuacji życiowej, w szczególności z powodu ubóstwa, bezrobocia, niepełnosprawności, długotrwałej lub ciężkiej choroby, bezradności w sprawach opiekuńczo-wychowawczych, przemocy domowej, uzależnień oraz trudności w przystosowaniu do życia społecznego. Praca socjalna była świadczona niezależnie od przyznania świadczeń pieniężnych i miała charakter długofalowy oraz kompleksowy.

Działania w ramach pracy socjalnej obejmowały m.in. diagnozowanie sytuacji osób i rodzin, udzielanie poradnictwa i informacji, motywowanie do zmiany sytuacji życiowej, pomoc w rozwiązywaniu problemów bytowych, opiekuńczych i wychowawczych, a także wspieranie w załatwianiu spraw urzędowych. Istotnym elementem pracy socjalnej było również inicjowanie kontaktów z innymi instytucjami oraz kierowanie do odpowiednich form wsparcia, w tym do instytucji rynku pracy, placówek ochrony zdrowia, oświaty, organizacji pozarządowych oraz służb porządkowych.

Praca socjalna prowadzona była w formie kontaktów bezpośrednich w siedzibie Ośrodka, w środowisku zamieszkania klientów (wywiady środowiskowe, wizyty domowe), a także w formie kontaktów telefonicznych i elektronicznych. W uzasadnionych przypadkach realizowana była praca socjalna z wykorzystaniem kontraktu socjalnego, który określał cele, działania oraz zobowiązania stron, służące poprawie funkcjonowania osoby lub rodziny.

W ramach realizacji pracy socjalnej GOPS podejmował również działania interwencyjne w sytuacjach kryzysowych, w szczególności związanych z przemocą domową, zagrożeniem bezpieczeństwa dzieci, nagłymi zdarzeniami losowymi oraz pogorszeniem stanu zdrowia osób samotnych i niesamodzielnych. Działania te realizowane były we współpracy z Policją, placówkami ochrony zdrowia, sądem, kuratorami oraz zespołem interdyscyplinarnym.

Realizacja pracy socjalnej przyczyniła się do poprawy funkcjonowania społecznego wielu osób i rodzin, zwiększenia ich samodzielności oraz ograniczenia konieczności korzystania wyłącznie z pomocy finansowej. Praca socjalna pozostaje kluczowym elementem systemu

wsparcia realizowanego przez Gminny Ośrodek Pomocy Społecznej i stanowi istotną podstawę do dalszego planowania działań w zakresie pomocy społecznej na terenie gminy.

### **3.8. PRAWO DO ŚWIADCZEŃ OPIEKI ZDROWOTNEJ**

Zgodnie z ustawą z dnia 27 sierpnia 2004 r. o świadczeniach opieki zdrowotnej finansowanych ze środków publicznych do zadań zleconych gminy należy wydawanie decyzji, potwierdzających prawo do świadczeń opieki zdrowotnej na okres do 90 dni. W tym celu zostało wydanych w 2025 r. 15 decyzji w sprawie potwierdzenia prawa do wyżej wymienionego świadczenia. Za realizację powyższego zadania tut. Ośrodek nie poniósł kosztów.

## **4. REALIZACJA PROGRAMU FUNDUSZE EUROPEJSKIE NA POMOC ŻYWNOŚCIOWĄ 2021-2027 PODPROGRAM 2024**



**Program Fundusze Europejskie na Pomoc Żywnościową 2021-2027 (FEPŻ) współfinansowany z Europejskiego Funduszu Społecznego Plus opiera się na zapewnieniu osobom najbardziej potrzebującym podstawowej pomocy żywnościowej w formie paczek oraz umożliwieniu im udziału w bezpłatnych warsztatach na rzecz włączenia społecznego – tzw. działaniach towarzyszących.**

Za dystrybucję żywności w Programie jest odpowiedzialny jest Gminny Ośrodek Pomocy Społecznej w Sokolnikach.

Żywność jest wydawana na podstawie oświadczenia do otrzymania pomocy żywnościowej wydanego przez Gminny Ośrodek Pomocy Społecznej w Sokolnikach.

Należy podkreślić, że zgodnie z treścią Programu Fundusze Europejskie na Pomoc Żywnościową 2021-2027 (FEPŻ) mogą zostać objęte osoby i rodziny znajdujące się w trudnej sytuacji życiowej.

Żywność wydawana była w formie paczek żywnościowych w okresie od **lutego 2025 r. do października 2025 r.**

Kryterium dochodowe określone jest każdorazowo w Wytycznych Instytucji Zarządzającej i w Podprogramie 2025 r. wynosiło:

- **2.676,50** zł dla osoby samotnie gospodarującej,
- **2.180,95** zł dla osoby w rodzinie.

Z pomocy żywnościowej w **2025 r.**, skorzystały łącznie **262 osoby** z terenu gminy Sokolniki:

- **150 kobiety,**
- **112 mężczyzn.**

Wydano ogółem **1903** paczki żywnościowe, które stanowiły **22.756,44 kg** żywności.

**Łączna wartość produktów 150.998,31 zł z budżetu gminy Sokolniki na obsługę zadania (transport, rozładunek żywności) wydatkowano kwotę 4.985,90 zł.**

## **5. DZIAŁANIA W ZAKRESIE PRZECIWDZIAŁANIA PRZEMOCY DOMOWEJ**



Zespół Interdyscyplinarny, w skład którego wchodzi m.in. przedstawiciele pomocy społecznej, policji, sądu, służby zdrowia, oświaty, członków gminnej komisji rozwiązywania problemów alkoholowych oraz innych podmiotów i organizacji, został powołany Zarządzeniem Nr 0050.64.2023 Wójta Gminy Sokolniki z dnia 10 listopada 2023 r. w sprawie powołania Zespołu Interdyscyplinarnego do spraw przeciwdziałania przemocy domowej w gminie Sokolniki. Zgodnie z Zarządzeniem w ZI jest 6 instytucji, w tym 19-u członków.

W 2025 r. odbyło się 6 posiedzeń Zespołu Interdyscyplinarnego oraz 17 spotkań grup diagnostyczno-pomocowych .

W 2025 r. Zespół pracował nad 8-ma sprawami procedur „Niebieskie Karty” (2 NK kontynuowane od 2024 roku oraz 6 nowych NK utworzonych w 2025 r.), zajmowano się sprawami związanymi z przemocą w rodzinie – głównie psychiczną, fizyczną i ekonomiczną.

#### Liczba rodzin, w których wszczęto procedurę Niebieskiej Karty w latach 2023-2025

Rok	2023	2024	2025
Liczba rodzin	7 (29 osób w rodzinach)	2 (7 osób w rodzinach)	8 (32 osoby w rodzinach)

#### Liczba rodzin, w których poszczególne instytucje wszczęły procedurę „Niebieskie Karty” w latach 2023-2025

Instytucja wszczynająca	2023	2024	2025
GOPS	4	2	–
GKRPA	–	–	–
Policja	3	–	2
Oświata	1	–	2
Ochrona zdrowia	1	–	2

## 6. STYPENDIA SZKOLNE



W 2025 r. na podstawie ustawy o systemie oświaty oraz Uchwały nr XIV/75/19 Rady Gminy w Sokolnikach z dnia 29 sierpnia 2019 r. w sprawie uchwalenia Regulaminu udzielania pomocy materialnej o charakterze socjalnym dla uczniów zamieszkałych na

terenie gminy Sokolniki Gminny Ośrodek Pomocy Społecznej w Sokolnikach realizował zadania polegające na przyznawaniu uczniom pomocy materialnej o charakterze socjalnym w formie stypendiów szkolnych oraz zasiłków szkolnych.

#### Stypendia szkolne w 2025 r.

Wyszczególnienie	Rok szkolny 2023/2024	Rok szkolny 2024/2025	Rok szkolny 2025/2026
Liczba złożonych wniosków o przyznanie stypendium szkolnego	6	12	6
Liczba przyznanych stypendiów	6	8	6
z tego: szkoły podstawowe (bez specjalnych)	6	8	6
z tego: klasy gimnazjalne	–	–	0
z tego: szkoły ponadpodstawowe (bez specjalnych)	–	–	0
z tego: szkoły specjalne oraz ośrodki, o których mowa w art.. 2 ust. 7 ustawy prawo oświatowe	–	–	0
z tego: kolegia pracowników służb społecznych	–	–	0

#### Wysokość wypłaconych stypendiów w 2025 r.

Wypłacone środki/podział	kwota
dotacja (do 80 %)	8.171,89 zł
środki własne (min. 20 %)	2.042,98 zł
<b>Ogółem:</b>	<b>10.214,87 zł</b>

## 7. CZYSTE POWIETRZE



#### Zaświadczenia do programu „Czyste powietrze”

Osoby, które starają się o pozyskanie dofinansowania z Narodowego Funduszu Ochrony Środowiska i Gospodarki Wodnej lub Wojewódzkich funduszy ochrony środowiska i gospodarki wodnej w ramach Programu priorytetowego „Czyste Powietrze”, mogą złożyć

żądanie wydania zaświadczenia o dochodach. Zaświadczenie wystawiane jest tylko na żądanie osoby zainteresowanej.

W okresie **od 1 stycznia 2025 r. do 31 grudnia 2025 r. wydano 60** zaświadczeń o wysokości przeciętnego miesięcznego dochodu przypadającego na jednego członka gospodarstwa domowego.

## **8. SCHRONIENIE**

Osoba lub rodzina ma prawo do schronienia, jeżeli jest tego pozbawiona. Udzielenie schronienia następuje przez przyznanie tymczasowego schronienia w noclegowni, schronisku dla osób bezdomnych albo schronisku dla osób bezdomnych z usługami opiekuńczymi. GOPS w Sokolnikach w przypadku konieczności udzielenia schronienia osobom tego pozbawionym miał możliwość skierowania takich osób w 2025 r. do Fundacji Horyzont – Schronisko dla osób bezdomnych w Brodni Górnej, z którym było podpisane porozumienie. Corocznie w wyniku złożonych ofert zostaje wybrana najkorzystniejsza oferta i podpisane porozumienie na dany rok kalendarzowy. W roku 2025 w schronisku dla osób bezdomnych nie przebywała żadna osoba z terenu gminy Sokolniki.

## **9. POMOC PSYCHOLOGICZNA**



W 2025 r. Gminny Ośrodek Pomocy Społecznej w Sokolnikach prowadził bezpłatne poradnictwo psychologiczne realizowane w siedzibie Ośrodka w wymiarze 3 godziny w miesiącu . W 2025 r odbyło się 62 spotkania mieszkańców z psychologiem. Problemy dotyczyły głównie:

- **trudności wychowawczych** : 19 konsultacji obejmowało wsparcia rodziców w radzeniu sobie z trudnościami wychowawczymi, takimi jak kłopoty w relacjach rodzinnych, nieposłuszeństwa dzieci oraz trudności edukacyjnych.
- **Interwencja kryzysowa**: 4 konsultacje dotyczące rozwijania umiejętności radzenia sobie w sytuacji trudnej ( przewlekła choroba, przemoc domowa, niepełnosprawność) oraz kontroli emocjonalnej
- **spotkania z dziećmi** : 39 konsultacji, które dotyczyły udzielania wsparcia dzieciom w radzeniu sobie z problemami związanymi z funkcjonowaniem w domu rodzinnym, szkole, trudnościami relacyjnymi z rówieśnikami , pokonywaniem lęku.

Podczas konsultacji skupiano się na budowaniu zdolności radzenia sobie z trudnościami, wspieraniu klientów w identyfikowaniu strategii rozwiązywania problemów oraz zapewnianiu wsparcia emocjonalnego w trudnych sytuacjach.

**Wsparcie i rekomendacje:** W trakcie konsultacji psycholog dostosowywał narzędzia i techniki pomocne w radzeniu sobie z wyzwaniami życiowymi. Rekomendowano kontynuację wsparcia dla klientów w celu umocnienia zdobytych umiejętności oraz dalszego monitorowania ich stanu psychicznego.

W 2025 r. psycholog realizował zadania dążąc do promowania zdrowia psychicznego i podnoszenia jakości życia osób korzystających z usług Gminnego Ośrodka Pomocy Społecznej w Sokolnikach.

## 10. ASYSTA RODZINY



### Wspieranie rodziny – Asystent Rodziny

Asystent rodziny jest formą wsparcia skierowaną do rodzin przeżywających trudności w prawidłowym funkcjonowaniu, w szczególności w zakresie opieki i wychowania dzieci.

Jego zadaniem jest towarzyszenie rodzinie w codziennych problemach, wzmacnianie jej samodzielności oraz wspieranie w wypracowaniu trwałych zmian prowadzących do poprawy jakości życia i bezpieczeństwa dzieci.

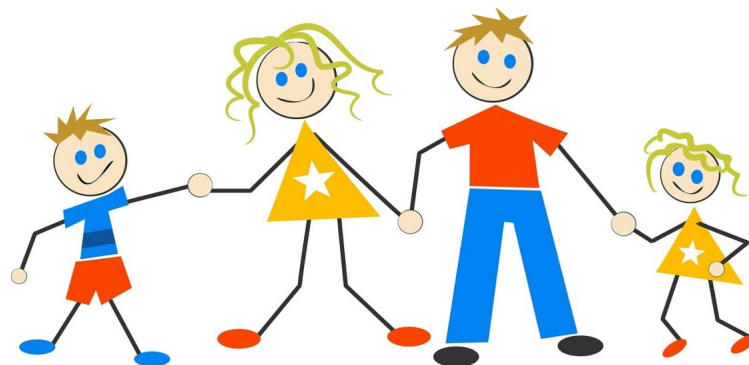
W roku sprawozdawczym 2025 asystent rodziny współpracował z rodzinami wymagającymi systematycznego i indywidualnego wsparcia. Działania prowadzone były głównie w środowisku zamieszkania rodzin i miały charakter długofalowy. Praca asystenta polegała na pomocy w organizowaniu życia codziennego, wzmacnianiu kompetencji opiekuńczo-wychowawczych, motywowaniu do podejmowania działań na rzecz poprawy sytuacji rodzinnej oraz wspieraniu w rozwiązywaniu problemów społecznych, wychowawczych i bytowych.

Asystent rodziny udzielał wsparcia m.in. w zakresie prowadzenia gospodarstwa domowego, planowania budżetu, załatwiania spraw urzędowych, kontaktów ze szkołami i placówkami oświatowymi, a także w budowaniu prawidłowych relacji rodzinnych. Istotnym elementem pracy było również wzmacnianie odpowiedzialności rodziców za dzieci oraz podejmowanie działań mających na celu zapobieganie umieszczeniu dzieci w pieczy zastępczej.

Działania asystenta rodziny realizowane były we współpracy z pracownikami socjalnymi, placówkami oświatowymi, służbą zdrowia, kuratorami, zespołem interdyscyplinarnym oraz innymi instytucjami działającymi na rzecz rodziny i dziecka. Prowadzona praca miała na celu poprawę funkcjonowania rodzin oraz zwiększenie ich samodzielności w radzeniu sobie z trudnościami.

<b>Rodziny objęte wsparciem asystenta rodziny w 2025 r.</b>		
<b>Liczba rodzin</b>	<b>Liczba osób dorosłych w rodzinach</b>	<b>Liczba dzieci w rodzinach</b>
<b>12</b>	<b>20</b>	<b>24</b>
<b>Liczba rodzin objętych wsparciem asystenta rodziny ze względu na sytuację</b>		
uzależnienia		<b>3</b>
przemoc domowa		<b>2</b>
problemy opiekuńczo-wychowawcze		<b>9</b>
trudna sytuacja mieszkaniowa		<b>0</b>

## 11. POBYT DZIECI Z GMINY W PIECZY ZASTĘPCZEJ



Ustawa z dnia 9 czerwca 2011 r. wprowadziła podział sprawowania pieczy zastępczej nad dzieckiem, która dzieli się na rodzinną (rodzinne formy pieczy zastępczej: rodziny zastępcze i rodzinne domy dziecka) i instytucjonalną (instytucjonalne formy pieczy zastępczej; placówki opiekuńczo-wychowawcze). Umieszczenie dziecka w pieczy następuje na podstawie orzeczenia sądu, zgody rodziców zastępczych lub prowadzącego rodzinny dom dziecka. Obowiązek współudziału gminy w kosztach wynika z art. 191 ust. 8 i 9 ustawy. Zgodnie z ustawą gmina płaci za dzieci umieszczone zarówno w rodzinie zastępczej jak i w placówkach opiekuńczo-wychowawczych. Wysokość kosztów uzależniona jest od długości okresu, w którym dziecko przebywa pod opieką zastępczą:

- w przypadku pierwszego roku – jest to 10% kosztów,
- w przypadku drugiego roku – jest to 30% kosztów,
- w przypadku trzeciego roku – jest to 50% kosztów.

Pobyty dzieci w pieczy					
Liczba dzieci			Koszty gminy		
2023 r.	2024 r.	2025 r.	2023 r.	2024 r.	2025 r.
3	2	5	32.340,67	10.271,11	17.394,66

## 12. PROGRAM „ASYSTENT OSOBISTY OSOBY NIEPEŁNOSPRAWNEJ



Gminny Ośrodek Pomocy Społecznej w Sokolnikach w 2025 r złożył wniosek na realizację Programu „Asystent osobisty osoby z niepełnosprawnością” dla Jednostek Samorządu Terytorialnego – edycja 2026”, dofinansowanego ze środków Funduszu Solidarnościowego otrzymanych od Ministra Rodziny, Pracy i Polityki Społecznej.

### Cele i adresaci Programu

Głównym celem Programu jest wprowadzenie usług asystencji osobistej jako formy ogólnodostępnego wsparcia w wykonywaniu codziennych czynności oraz funkcjonowania w życiu społecznym.

Adresatami Programu są:

- dzieci do ukończenia 16. roku życia posiadające orzeczenie o niepełnosprawności łącznie ze wskazaniem w pkt 7 i 8 w orzeczeniu o niepełnosprawności – konieczności stałej lub długotrwałej opieki lub pomocy innej osoby w związku ze znacznie ograniczoną możliwością samodzielnej egzystencji oraz konieczności stałego współudziału na co dzień opiekuna dziecka w procesie jego leczenia, rehabilitacji i edukacji oraz
- osoby z niepełnosprawnościami posiadające orzeczenie: a) o znacznym stopniu niepełnosprawności albo b) o umiarkowanym stopniu niepełnosprawności albo c) traktowane na równi z orzeczeniami wymienionymi w lit. A i b, zgodnie z art. 5 i art. 62 ustawy z dnia 27 sierpnia 1997 r. o rehabilitacji zawodowej i społecznej oraz zatrudnianiu osób niepełnosprawnych.

Usługi asystencji osobistej polegają na wspieraniu przez asystenta osoby z niepełnosprawnością w różnych sferach życia, w tym:

- wsparcia uczestnika w czynnościach samoobsługowych, w tym utrzymaniu higieny osobistej;
- wsparcia uczestnika w prowadzeniu gospodarstwa domowego i wypełnianiu ról w rodzinie;
- wsparcia uczestnika w przemieszczaniu się poza miejscem zamieszkania;
- wsparcia uczestnika w podejmowaniu aktywności życiowej i komunikowaniu się z otoczeniem.

Łączny środki funduszu na realizację zadania wynoszą 9.595,00 zł

### 13. ŚWIADCZENIA RODZINNE

Świadczeniami rodzinnymi są:

- zasiłek rodzinny oraz dodatki do zasiłku rodzinnego,
- świadczenia opiekuńcze: zasiłek pielęgnacyjny, świadczenie pielęgnacyjne i specjalny zasiłek opiekuńczy,
- jednorazowa zapomoga z tytułu urodzenia się dziecka,
- świadczenia rodzicielskie.

#### 13.1. ZASIŁKI RODZINNE



Zasiłek rodzinny przysługuje osobom, jeżeli dochód rodziny w przeliczeniu na osobę albo dochód osoby uczącej się nie przekracza kwoty **674** zł. W przypadku, gdy członkiem rodziny jest dziecko legitymujące się orzeczeniem o niepełnosprawności lub orzeczeniem o umiarkowanym lub znacznym stopniu niepełnosprawności, zasiłek rodzinny przysługuje, jeżeli dochód rodziny w przeliczeniu na osobę albo dochód osoby uczącej się nie przekracza kwoty **764** zł.

### Liczba osób i kwota wypłaconych zasiłków rodzinnych w 2025 r.

Zasiłek rodzinny	Liczba osób w 2025 r.	Kwota wypłacona w 2025 r.
Zasiłek rodzinny na dziecko w wieku do ukończenia 5 roku życia (95,00 zł)	27	26.218,49 zł
Zasiłek rodzinny na dziecko w wieku powyżej 5 roku życia do ukończenia 18 roku życia (124,00 zł)	82	105.195,30 zł
Zasiłek rodzinny na dziecko w wieku powyżej 18 roku życia do ukończenia 24 roku życia (135,00 zł)	8	10.540,47 zł
<b>Ogółem:</b>	<b>117</b>	<b>141.954,26 zł</b>

**Do 31 grudnia 2025 r., świadczenia rodzinne wypłacono 141 rodzinom.**

**Ogólna kwota wypłaconych świadczeń rodzinnych wraz z kosztami obsługi wyniosła: 1.984.754,14 zł (1.925.267,76 zł – świadczenia rodzinne, 59.486,38 zł – koszty obsługi).**

Liczba świadczeń rodzinnych wraz z dodatkami znacznie spadła, a przyczyny należy upatrywać w niekorzystnych przepisach ustawy o świadczeniach rodzinnych, np. osoby podejmujące pracę w trakcie pobierania ww. świadczeń, muszą wykazywać dochód uzyskany, który najczęściej jest powodem wydania decyzji uchylających oraz niskie kryteria dochodowe uprawniające do pobierania świadczeń.

### Informacja o liczbie przyjętych wniosków przez GOPS w latach 2023-2025

Rodzaj wniosku	Liczba wniosków w 2023 r.	Liczba wniosków w 2024 r.	Liczba wniosków w 2025 r.
wnioski o zasiłek rodzinny	120	93	62
wnioski o zasiłek pielęgnacyjny	24	19	28
wnioski o świadczenie pielęgnacyjne	11	10	9
wnioski o jednorazową zapomogę z tytułu urodzenia dziecka	26	24	13
wnioski o specjalny zasiłek opiekuńczy	5	3	0
wnioski o świadczenie rodzicielskie	6	2	5
wnioski o świadczenia z funduszu alimentacyjnego	11	12	13

**Informacja o kwotach wypłaconych dodatków do zasiłku rodzinnego w 2025 r.**

<b>Rodzaj dodatku do ZR</b>	<b>Kwota</b>
dodatek z tytułu opieki nad dzieckiem w okresie korzystania z urlopu wychowawczego (400 zł)	28.034,58 zł
dodatek z tytułu urodzenia dziecka (1000 zł)	3.000,00 zł
dodatek z tytułu samotnego wychowywania dziecka (193 i 273 zł)	11.694,80 zł
dodatek z tytułu kształcenia i rehabilitacji dziecka (90 i 110 zł)	7.794,24 zł
dodatek z tytułu rozpoczęcia roku szkolnego (100 zł)	7.576,80 zł
dodatek z tytułu podjęcia przez dziecko nauki w szkole poza miejscem zamieszkania (69,00 zł dojazd i 113,00 zł zamieszkanie)	13.510,54 zł
dodatek z tytułu wychowywania dziecka w rodzinie wielodzietnej (95 zł)	25.564,88 zł

**Łączna kwota wypłaconych świadczeń rodzinnych: 97.175,84 zł.**

**Liczba osób i kwota wypłaconych jednorazowych zasiłków z tytułu urodzenia dziecka w latach 2023-2025 (kryterium do tzw. Becikowego – 1.922,00 zł)**

<b>Rok</b>	<b>Kwota</b>	<b>Liczba osób</b>
<b>2023</b>	24.000,00 zł	24
<b>2024</b>	17.000,00 zł	17
<b>2025</b>	10.000,00 zł	10

## 13.2. ŚWIADCZENIA OPIEKUŃCZE



Rodzaj świadczenia opiekuńczego	Przysługująca kwota
zasilek pielęgnacyjny (na częściowe pokrycie wydatków osoby niezdolnej do samodzielnej egzystencji)	215,84 zł
świadczenie pielęgnacyjne (z tytułu rezygnacji z zatrudnienia dla osoby która sprawuje opiekę nad osobą ze znacznym stopniem niepełnosprawności – dzieckiem)	3.287,00 zł
specjalny zasilek opiekuńczy (z tytułu rezygnacji z zatrudnienia dla osoby która sprawuje opiekę nad osobą ze znacznym stopniem niepełnosprawności – osobom dorosłą)	620,00 zł

### Liczba osób i kwota wypłaconych świadczeń w 2025 r.

Rodzaj świadczenia	Liczba osób w 2025 r.	Wartość wypłaconych świadczeń
zasilek pielęgnacyjny	91	234.833,48 zł
świadczenie pielęgnacyjne	33	1.182.302,00 zł
specjalny zasilek opiekuńczy	4	2.480,00 zł
zasilek dla opiekunów	–	–
<b>Razem:</b>	<b>128</b>	<b>1.419.615,48 zł</b>

### 13.3. ŚWIADCZENIE RODZICIELSKIE



Świadczenie rodzicielskie przysługuje osobom, które urodziły dziecko, a które nie są uprawnione do zasiłku macierzyńskiego. Uprawnieni do pobierania tego świadczenia są więc bezrobotni, studenci, a także wykonujący prace na podstawie umów cywilnoprawnych. Zatem świadczenie rodzicielskie przysługuje matce dziecka, a w niektórych przypadkach ojcu dziecka. Świadczenie rodzicielskie jest pomocą w zamian za świadczenie macierzyńskie dla osób, które nie mogą skorzystać z tego typu świadczenia. Ze świadczenia rodzicielskiego nie mogą skorzystać osoby uprawnione do zasiłku macierzyńskiego, a także osoby, które mają prawo skorzystania z tego typu świadczeń z tytułu urodzenia dziecka w innych systemach niż powszechny system ubezpieczeniowy. Świadczenie rodzicielskie wypłacane jest przez okres roku, tj. do ukończenia przez dziecko roku urodzenia, w miesięcznej kwocie 1.000 zł.

Do świadczenia rodzicielskiego brak jest kryterium dochodowego.

#### Informacja dotycząca wypłaty świadczenia rodzicielskiego za 2025 r.

Liczba osób	Kwota
3	23.381,60 zł

### 13.4. SKŁADKI EMERYTALNO-RENTOWE

Składkę emerytalno-rentową opłacono za 17 osób pobierających świadczenia opiekuńcze. Opłacano składki za 3 osoby ubezpieczone w KRUS w kwocie 4.482,00 zł oraz opłacano składki za 14 osób ubezpieczonych w ZUS w kwocie 131.700,70 zł.

Łączna kwota opłaconych składek za 2025 r. wyniosła 136.182,70 zł. Łączna liczba świadczeń wyniosła 150.

## 16. FUNDUSZ ALIMENTACYJNY



Świadczenia z funduszu alimentacyjnego przysługują w wysokości bieżąco ustalonych alimentów, jednakże nie więcej niż 1.000,00 zł miesięcznie.

Przyznanie prawa do świadczenia z funduszu alimentacyjnego uzależnione jest od spełnienia kryterium dochodowego. Świadczenia te przysługują, jeżeli dochód rodziny w przeliczeniu na osobę w rodzinie nie przekracza kwoty 1.209,00 zł .

Do świadczenia z funduszu alimentacyjnego ma prawo osoba uprawniona do alimentów od rodzica na podstawie tytułu wykonawczego pochodzącego lub zatwierdzonego przez sąd, jeżeli egzekucja jest bezskuteczna. Bezskuteczność egzekucji w rozumieniu ustawy oznacza egzekucję, w wyniku, której w okresie ostatnich dwóch miesięcy nie wyegzekwowano pełnej należności z tytułu zaległych i bieżących zobowiązań alimentacyjnych.

Świadczenia z funduszu alimentacyjnego przysługują osobie uprawnionej do ukończenia przez nią 18 roku życia, albo w przypadku, gdy kontynuuje naukę w szkole średniej lub w szkole wyższej do ukończenia przez nią 25 roku życia, albo w przypadku posiadania orzeczenia o znacznym stopniu niepełnosprawności – bezterminowo.

### Informacja dotycząca liczby osób i kwoty świadczeń z funduszu alimentacyjnego wypłaconych w latach 2023-2025

Rok	Liczba świadczeń	Kwota	Liczba osób (dzieci)
2023	216	77.785,67 zł	20
2024	205	81.859,96 zł	18
2025	194	96.957,88 zł	17

## 14. POSTĘPOWANIE WOBEC DŁUŻNIKÓW ALIMENTACYJNYCH

GOPS w Sokolnikach podejmuje liczne działania wobec dłużników alimentacyjnych z tytułu wypłaconych bieżących wypłat jak i zaległych.

Ośrodek Pomocy Społecznej w Sokolnikach zarejestrował w 2025 r, łącznie 25 dłużników mających zaległości z tytułu wypłaconych świadczeń z funduszu alimentacyjnego.

W okresie od 01 stycznia do 31 grudnia 2025 r. fundusz alimentacyjny był wypłacany dla 17 osób uprawnionych.

### Działania wobec dłużników alimentacyjnych

Liczba dłużników alimentacyjnych, których wezwano do zgłoszenia się w celu przeprowadzenia wywiadu	<b>10</b>
Liczba dłużników, którzy zgłosili się na wezwanie w celu przeprowadzenia wywiadu	<b>4</b>
Liczba wydanych decyzji o uznaniu dłużnika alimentacyjnego za uchylającego się od zobowiązań alimentacyjnych	<b>1</b>
Liczba dłużników, w stosunku do których wystąpiono do prokuratury o ściganie za przestępstwo niealimentacji (dłużnicy, którzy nie zgłosili się na wywiad)	<b>1</b>
Liczba dłużników, w stosunku do których wystosowano wnioski do Biura Praw Jazdy i Rejestracji Pojazdów o zatrzymanie prawa jazdy	<b>1</b>
Liczba dłużników, w stosunku do których wystąpiono do prokuratury o ściganie za przestępstwo niealimentacyjne (oświadczenie wierzyciela o niealimentacji)	<b>0</b>

W wyniku prowadzonego postępowania w 2025 r. od dłużników alimentacyjnych wyegzekwowano kwotę **60.182,84 zł.**

Kwota należności głównej 14.632,47 zł:

- 40% jest dochodem gminy Sokolniki w kwocie 5.852,99 zł,
- 60% jest dochodem budżetu państwa w kwocie 8.779,48 zł.

Zwrócone przez dłużników odsetki od zaległości odsyłane są do budżetu państwa.

W 2025 r. stanowiły kwotę 45.550,37 zł.

## 15. KARTA DUŻEJ RODZINY



**KARTA DUŻEJ RODZINY**  
rodzina.gov.pl

Karta Dużej Rodziny przysługuje rodzinom z przynajmniej trójką dzieci, niezależnie od dochodu. Wydawana jest bezpłatnie, każdemu członkowi rodziny. Karta przysługuje samotnemu rodzicowi, rodzicom (także zastępczym, opiekunom w pieczy zastępczej), małżonkowi rodzica. Kartę otrzymują nie tylko obywatele polscy, ale też cudzoziemcy mający pozwolenie na pobyt stały w Polsce. Rodzice mogą korzystać z karty dożywotnio, dzieci – do 18 roku życia lub do ukończenia nauki, maksymalnie do osiągnięcia 25 lat. Osoby niepełnosprawne otrzymają kartę na czas trwania orzeczenia o niepełnosprawności. Co ważne, rodzice nie muszą być małżeństwem – o kartę mogą się starać także osoby pozostające w związkach partnerskich i rozwodnicy.

Karta oferuje system zniżek oraz dodatkowych uprawnień. Jej posiadacze mają możliwość korzystania z katalogu oferty kulturalnej, rekreacyjnej czy transportowej na terenie całego kraju. Zniżki mogą oferować nie tylko instytucje publiczne, ale również przedsiębiorcy prywatni. Przystępując do programu zyskują prawo do posługiwania się znakiem **„Tu honorujemy Ogólnopolską Kartę Dużej Rodziny”**.

Z dniem 1 stycznia 2019r. na mocy ustawy z dnia 5 grudnia 2014 r. o Karcie Dużej Rodziny zmianie uległa treść art. 4 ust 1 nin. ustawy i *„Prawo do posiadania Karty przysługuje członkowi rodziny wielodzietnej, przez którą rozumie się rodzinę w której rodzic ( rodzice) lub małżonek rodzica mają lub mieli na utrzymaniu co najmniej troje dzieci bez względu na ich wiek”*.

## Zestawienie wydanych kart w latach 2024-2025

Ogólnopolska Karta Dużej Rodziny					
Rok 2024			Rok 2025		
Liczba kart		Liczba rodzin	Liczba kart		Liczba rodzin
Karta tradycyjna	Karta elektroniczna		Karta tradycyjna	Karta elektroniczna	
48	48	23	26	26	9

## 16. ŚWIADCZENIE WYCHOWAWCZE



Ustawą z dnia 7 lipca 2023 r. zmieniono ustawę z dnia 17 lutego 2016 r. o pomocy państwa w wychowywaniu dzieci. Świadczenie wychowawcze od 1 stycznia 2024 r. przysługuje w wysokości 800 zł miesięcznie. Od 1 lipca 2019 r. świadczenie wychowawcze przysługuje na wszystkie dzieci do 18. roku życia, bez względu na dochody uzyskiwane przez rodzinę. Od 1 stycznia 2022 r. weszły w życie zmiany w programie. Obsługą programu w zakresie wniosków o świadczenia wychowawcze składanych od 1 stycznia 2022 r. zajmuje się Zakład Ubezpieczeń Społecznych.

Sprawy dotyczące prawa do świadczenia wychowawczego za okresy sprzed 1 stycznia 2022 r. nadal realizowane są przez dotychczasowe organy, m.in. sprawy, w których zastosowanie mają przepisy o koordynacji systemów zabezpieczenia społecznego oraz sprawy o nienależnie pobrane świadczenia wychowawcze, w tym postępowania egzekucyjne.

Decyzja o ustaleniu i zwrocie nienależnie pobranego świadczenia wychowawczego może być wydana do 10 lat od terminu jego pobrania.

Realizacja świadczeń wychowawczych w okresie od 1 stycznia 2025 r. do 31 grudnia 2025 r.

Dotacja z budżetu państwa: 10.310,00 zł

Koszty obsługi: 2.000,00 zł

Kwota wypłaconych świadczeń: 8.308,92 zł

Liczba rodzin: 2

**Liczba świadczeń: 36**

**Wypłacone świadczenia w 2025 r dotyczyły przepisów o koordynacji systemów zabezpieczenia społecznego.**

## **17. POZOSTAŁE DZIAŁANIA OŚRODKA**

Gminny Ośrodek Pomocy Społecznej w Sokolnikach w związku ze swoją misją niesienia skutecznej pomocy mieszkańcom gminy Sokolniki w przewyżnianiu trudnych sytuacji życiowych duży nacisk kładzie na realizację środowiskowej pracy socjalnej, tj. na pracę z lokalną społecznością poprzez stałą i ścisłą współpracę z instytucjami z terenu gminy, organizacjami pozarządowymi, identyfikowanie potrzeb i określanie kierunków rozwoju wybranych zagadnień polityki społecznej.

Temu celowi służy usytuowanie w strukturach tutejszego Ośrodka od 01 stycznia 2019 r. Zespołu ds. Integracji Lokalnej, w skład którego wchodzi: kierownik GOPS, trzech pracowników socjalnych oraz asystent rodziny. Głównym celem organizatorów społeczności lokalnej jest aktywizacja jako działanie socjalno-wychowawcze, które ma spowodować wzrost aktywności mieszkańców oraz zwiększyć ich udział w życiu społecznym, poprzez intencjonalne wywoływanie zmian w postawach, poglądach, wzorach, stylach i sposobie życia grup społecznych. Nasza praca jest szczególnie ważna w przypadku grup i środowisk zagrożonych wykluczeniem społecznym poprzez wykorzystanie własnych potencjałów oraz zasobów najbliższego środowiska. Działania w powyższym zakresie przedstawia Prezentacja multimedialna stanowiąca załącznik do niniejszego sprawozdania.

## **18. PARTNERZY WSPÓŁPRACUJĄCY Z GOPS**

Wiele zadań realizujemy we współpracy z innymi instytucjami i organizacjami, co pozwala osiągać większą skuteczność. GOPS w Sokolnikach w całym okresie sprawozdawczym współpracował z :

- Komendą Powiatową Policji w Wieruszowie;
- Radnymi Rady Gminy Sokolniki;
- Sołtysami;
- Zakładem Opieki Zdrowotnej w Sokolnikach „Eskulap ”;
- Gminnym Ośrodkiem Kultury, Sportu i Turystyki w Sokolnikach;
- GKRPA w Sokolnikach;
- gminnymi Zespołami Szkół.

Charakter i zakres działalności GOPS wciąż ewaluuje na przestrzeni ostatnich lat. Krąg spraw, którymi zajmują się pracownicy GOPS stale się zwiększa, obecnie z usług ośrodka korzystają osoby z wszystkich grup społecznych.

## **19. POTRZEBY W ZAKRESIE POMOCY SPOŁECZNEJ**

Gminny Ośrodek Pomocy Społecznej w Sokolnikach realizuje działania wynikające z obowiązujących uregulowań prawnych oraz stara się podejmować inicjatywy w zakresie rozwiązywania problemów społecznych, tworzenia nowego wizerunku instytucji pomocy społecznej jako efektywnej, nowoczesnej i skutecznej.

Prawidłowa realizacja zadań wymaga zabezpieczenia w budżecie odpowiednich środków finansowych, ale również zapewnienia niezbędnych zasobów kadrowych, sprzętu i wyposażenia, materiałów biurowych, modernizacji i rozwoju systemu informatycznego. W roku oceny w budynku Ośrodka założono kolejną jednostkę klimatyzacyjną celem dostosowywania warunków pracy do zmieniających się przepisów w zakresie bezpieczeństwa i higieny pracy. Ponadto w 2025 roku na potrzeby Ośrodka zakupiono 6 ergonomicznych foteli biurowych, zestaw komputerowy, laptop, monitor oraz ekspres ciśnieniowy do kawy służący do obsługi Zespołu Interdyscyplinarnego.

Rok 2026 będzie dla Gminnego Ośrodka Pomocy Społecznej kontynuacją realizowanych zadań i prowadzonych działań wynikających z ustaw, przyjętych gminnych programów, a także podejmowaniem nowych inicjatyw w zakresie rozwiązywania problemów społecznych, które są niezbędne, aby instytucja pomocy społecznej była efektywna i odpowiadała aktualnym problemom.